



合肥市智慧平安小区建设业务标准

合肥市公安局

2020年7月



1

背景依据

2

标准内容

3

注意事项



01

背景依据



一、小区管理面临的问题



安全管理成本较高

- 高空抛物监测难
- 流动人口管理难
- 车辆出入管理难



物业管理收费困难

- 物业费、停车费收取困难，形成恶性循环



业主沟通反馈不畅

- 报修渠道
- 投诉建议渠道
- 互通沟通的平台



小区服务品质不高

- 小区脏乱差
- 孤寡老人等特殊人群关怀不到位



二、建设智慧平安小区的优势

小区管理更有序

安全隐患早发现



智能化设备自动感知危险并及时预警：

- 烟感、窨井盖监测等物联网设备
- 人脸抓拍及时发现犯罪嫌疑人



- 高空抛物监测系统，实现事后取证，打破全楼“连坐”的无赖
- 强化居民责任意识、安全意识

高空抛物能追责

人员走失别担心

人员轨迹追踪，实现定位：

- 人脸抓拍
- 智能门禁
- 视频监控



- 视频监控回溯次调查作案经过
- 嫌疑人活动轨迹追踪



入室盗窃破案快



二、建设智慧平安小区的优势

提升小区品质



无感进入更便捷

- 人脸识别开门
- 访客远程开门
- 声纹识别开门
- 可是云对讲



老人关怀显温馨

- 老人活动轨迹分析
- 异常提醒，物业上门核实

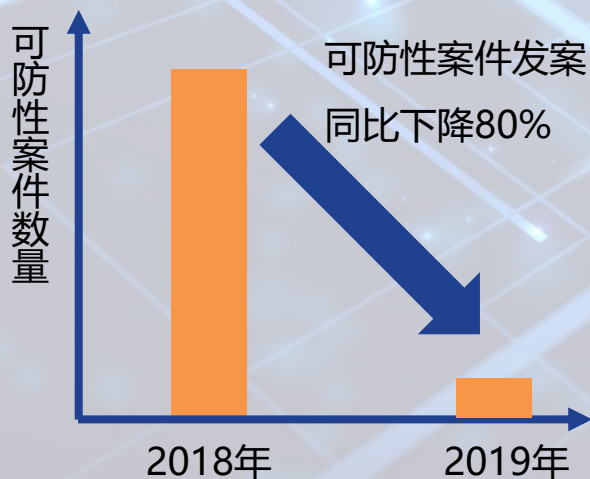
业主满意度提升；物业费缴纳比例提升；**小区房价上涨**



二、建设智慧平安小区的优势

提升小区综合治理能力

目前，全市建成的139个（其中新建小区有17个接入）智慧平安小区可防性案件同比下降约80%，其中有49个小区实现零发案，小区综合治理能力和住宅品质显著提升。



包河花园

地点：包河花园南区南门
时间：2019-12-31 13:34:55

有效报警 无效报警
删除报警 未抓捕

99.2

2019-12-31

布控信息

布控名称：全楼在逃库
布控单位：合肥市公安局
布控人：智慧社区
布控时间：2019-01-30 23:35:41

2019-12-31 13:34:55
包河花园南区南门

2019-12-31 12:31:20
包河花园南区灯杆出口人脸

88.8

没有数据了



三、政策依据

城市居民住宅安全防范设施建设管理规定

中华人民共和国建设部 中华人民共和国公安部令第49号

《城市居民住宅安全防范设施建设管理规定》经建设部、公安部批准，现予发布，自一九九六年二月一日起施行。

建设部部长 侯捷
公安部部长 陶铸
一九九六年一月五日

第一条 为加强城市居民住宅安全防范设施的建设和管理，提高居民住宅安全防范功能，保护居民人身财产安全，制定本规定。

第二条 在中华人民共和国境内从事城市居民住宅安全防范设施的建设和管理，应当遵守本规定。

第三条 本规定所称城市，是指国家按行政区划设立的直辖市、市、镇。
本规定所称居民住宅安全防范设施，是指附属于住宅建筑主体并具有安全防范功能的防盗门、防盗锁、防撬板、防护墙、监控和报警装置，以及居民住宅或住宅区内附设的治安值班室。

第四条 城市居民住宅安全防范设施，必须具备防撬、防踢、防攀缘、防跨越、防爬入等安全防范功能。

第五条 城市居民住宅安全防范设施的建设，应当遵循下列原则：

- (一) 适用、安全、经济、美观；
- (二) 符合消防法规、技术规范、标准的要求和城市容貌规定；

《城市居民住宅安全防范设施建设管理规定》（建设部、公安部第49号令）

第十一条 “城市居民住宅竣工后，工程质量监督部门和住宅管理单位必须按规定对安全防范设施进行验收，不合格的不得交付使用。”

《物业承接查验办法》（建房[2010]165号）

第十六条 “物业服务企业应当对下列物业共用部位、共用设施设备进行现场检查和验收：……（三）共用设施：一般包括……休闲娱乐设施、消防设施、安防监控设施、人防设施、垃圾转运设施以及物业服务用房等。”

根据《物业承接查验办法》规定，将与房产局物业办对接，将住宅小区安防设施建设纳入物业交接查验内容。

物业承接查验办法

第一条 为了规范物业承接查验行为，加强前期物业管理活动的指导和监督，维护业主的合法权益，根据《中华人民共和国物权法》、《中华人民共和国合同法》和《物业管理条例》等法律法规的规定，制定本办法。

第二条 本办法所称物业承接查验，是指承接新建物业前，物业服务企业和建设单位按照国家有关规定和前期物业服务合同的约定，共同对物业共用部位、共用设施设备进行检查和验收的活动。

第三条 物业承接查验应当遵循诚实信用、客观公正、权责分明以及保护业主共有财产的原则。

第四条 鼓励物业服务企业通过参与建设工程的设计、施工、分户验收和竣工验收等活动，向建设单位提供有关物业管理的建议，为实施物业承接查验创造有利条件。

第五条 国务院住房和城乡建设主管部门负责全国物业承接查验活动的指导和监督工作。

县级以上地方人民政府房地产行政主管部门负责本行政区域内物业承接查验活动的指导和监督工作。

第六条 建设单位与物业买受人签订的物业买卖合同，应当约定其所交付物业的共用部位、共用设施设备的配置和建设标准。

第七条 建设单位制定的临时管理规约，应当对全体业主同意授权物业服务企业代为查验物业共用部位、共用设施设备的事项作出约定。

第八条 建设单位与物业服务企业签订的前期物业服务合同，应当包含物业承接查验的内容。

前期物业服务合同就物业承接查验的内容没有约定或者约定不明确的，建设单位与物业服务企业可以协议补充。

不能达成补充协议的，按照国家标准、行业标准履行；没有国家标准、行业标准的，按照通常标准或者符合合同目的的特定标准履行。

第九条 建设单位应当按照国家有关规定和物业买卖合同的约定，移交权属明确、资料完整、质量合格、功能完备、配套



三、政策依据

安徽省公安厅 安徽省建设厅 (通知)

皖公科技〔2008〕39号

关于在居民住宅小区加强 安全技术防范设施建设的通知

各市公安局、建委、规划局、房地产管理局：

根据《安徽省公共安全技术防范管理规定》（安徽省人民政府令第138号），“城市居民住宅公共安全技术防范设施的建设，应当纳入住宅建设的规划，并与住宅工程同时设计、同时施工、同时验收、同时投入使用。”为大力开展“平安安徽”建设和全省社会治安视频监控监控系统建设大会战，有效预防和打击各类入户盗窃、抢劫等危害人民群众生命、财产的案件，全力维护社会治安稳定，切实落实省政府今年部署的“创造和谐稳定的社会环境，加强社会治安防控体系建设，在重点单位、要害部位和新建居民小区100%安装使用报警和监控等安全技术防范措施，实现100%报警联网”这一重点工作任务，省公安厅、省建设厅

- 4 -

合肥市公安局 合肥市建设委员会 (通知)

合公通〔2008〕319号

关于转发安徽省公安厅、安徽省建设厅 《关于在居民住宅小区加强安全技术防范 设施建设的通知》的通知

各公安分县局，瑶海、庐阳、包河、蜀山区建设局、规划分局、房地产管理分局，经开、高新、新站区建设发展局，肥东县建设局，肥西县、长丰县建设、规划、房地产管理局：

为增强居民住宅小区安全防范的功能，配合正在开展的“平安安徽”建设和全省社会治安视频监控监控系统建设大会战，有效预防和打击各类危害人民群众生命、财产的案件，全力维护社会治安稳定，规范居民住宅小区安全技术防范设施建设，省公安厅、建设厅于2008年6月13日联合下发了《关于在居民住宅小区加强安全技术防范设施建设的通知》（皖公科技〔2008〕39号），现将该通知转发给你们，请遵照执行。

为使此项工作落到实处，特提出如下要求：

- 4 -

《关于在居民住宅小区加强安全技术防范设施建设的通知》（皖公科技【2008】39号）

“各级建设、规划、房地产主管部门应积极配合公安部门做好居民住宅小区技防建设的监督管理，督促房地产开发建设单位开展安全技术防范设施建设，从源头上把住新建居民住宅小区安全技术防范设施建设关，旧住宅小区综合整治、改造时也要逐步推广使用。”



三、政策依据

合肥市人民政府办公室文件

合政办〔2019〕21号

合肥市人民政府办公室关于印发合肥市住宅小区安全防范设施建设和管理实施办法的通知

各县（市）区人民政府，市政府有关部门：

经市政府同意，现将《合肥市住宅小区安全防范设施建设和管理实施办法》印发给你们，请认真组织实施。



《合肥市住宅小区安全防范设施建设和管理设施办法》
(合政办【2019】21号)

第十二条 新建小区建成后，负责组织验收的有关部门应当将安全防范规划设计作为限时联合验收的内容之一，验收不合格不得交付使用。

同时与市自然资源和规划局对接，已将住宅小区安防设施设计规划纳入住宅小区建设规划中。



02

标准内容



一、小区多维感知系统



包括小区出入口人脸抓拍摄像机、车辆道闸系统、智能门禁系统、信息采集管理系统等。

通过对我局开展的3轮次智慧平安小区建设工作经验总结，结合实际工作，根据资金投入和实际需求，总结出3类智慧平安小区前端建设标准模式：**标配版、中配版、高配版、按需选配版。**



二、小区多维感知系统建设标准

设备标准

1

- 建设标准模式菜单
- 前端硬件参数要求

编码标准

2

- 智慧平安社区编码标准
- 监控设备命名标准
- 监控摄像机编码标准

施工标准

3

- 基础开挖
- 立杆安装
- 线缆管网施工
- 设备安装



2.1 建设标准



一、标配版

封闭管理。建设人、车通道实体防护设施。

源头管控。人行进口、出口分别建设人脸识别系统，车行通道建设车辆识别系统。



二、中配版

全域覆盖。全覆盖无死角视频监控系统 and 视频监控中心。



三、高配版

单元管控。建设单元门、门禁、人脸识别系统，保障楼宇安全。



四、按需选配

智能升级。建设周界防护系统、电子巡更、高空抛物、物联网感知等设备。





2.1 建设标准

一、标配版： 主要对小区主要出入口进行管控，建设人脸识别系统、人员出入管理系统、车辆出入管理系统、实有人口信息采集配套设备。

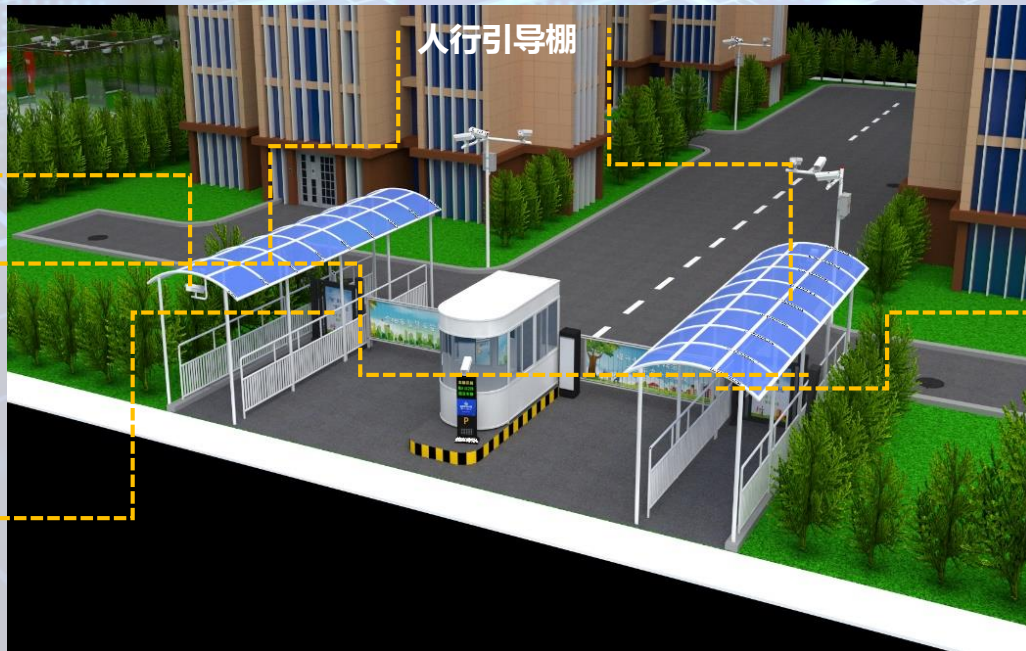
人脸识别系统



智能门禁



人员出入管理系统



人行引导棚



人员基础信息采集配套设施



皖A 88A88

车辆出入管理系统



数据接入网关



2.1 建设标准

二、中配版：标配版的基础上，在小区主干道、公共场所及停车场建设高清摄像机，实现小区视频监控有效覆盖。

注意事项：配套建设视频存储设备，录像存储时长不少于1个月。





2.1 建设标准

三、高配版：中配版的基础上，对小区每栋楼的每个单元增设智能门禁（人脸或声纹、身份证等）和单元楼道人脸抓拍机。



智能AI门禁

智能AI门禁：“说话”也能开门



人脸识别



声纹密码



身份证识别

人脸识别抓拍：“尾随”无处遁形



人脸抓拍取证
事后追踪溯源



单元门人脸抓拍摄像机



2.1 建设标准

四、**按需选配**：智能升级。建设周界防护系统、电子巡更、高空抛物、物联网感知等设备。



电子巡更系统



- 人防技防深度融合
- 巡更管理更简单、巡更监督更有效



周界防护系统



- 入侵预警、智能防线
- 小区更安全



高空抛物系统



- 视频值守、事后取证
- 破除“悬在城市上空的痛”



物联网感知系统



- 智慧消防，实时预警
- 水电气数据实时采集
- 窨井盖那位



2.1 建设标准



前端硬件建设标准菜单

序号	类别	设备名称	标配版	中配版	高配版	备注
1	人脸识别系统	人脸抓拍机	✓	✓	✓	
2		硬盘录像机 (NVR)	✓	✓	✓	
3	人员出入管理系统	人行通道平开门	✓	✓	✓	
4		数据接入网关 /智能门禁终端	✓	✓	✓	2选1
5	车辆出入管理系统	挡车器+百页栏杆	✓	✓	✓	
6		数字式车辆检测器	✓	✓	✓	
7		车牌识别和显示套件	✓	✓	✓	
8	实有人口信息采集 配套设备	基础信息采集终端	✓	✓	✓	
9		身份证读卡器	✓	✓	✓	
10		USB摄像头	✓	✓	✓	
12	小区内部高清监控	高清枪机、球机		✓	✓	
13	单元楼人员管控	单元楼人脸识别门禁			✓	
14		智能门禁终端			✓	



2.1 建设标准—前端硬件参数要求

人脸抓拍枪机

1. 不低于 200 万高清像素;
2. 镜头靶面尺寸: 大于1/2.8 " CMOS;
3. 最低照度: $\leq 0.01\text{lx}$;
4. 输出不少于 2 路视频码流; 支持视频编码: H.265、H.264; 音频编码: G.711
5. 同一张人脸抓拍输出不少于2张图片, 包含一张场景大图和人脸特写小图;
6. 符合 GB/T28181-2016、GA/T1324-2017、GA/T1325-2017、GA/T-1399、GA/T-1400、Onvif 协议标准;

功能描述: 抓拍小区出入口人脸图片



网络硬盘录像机NVR

1. 嵌入式Linux操作系统;
2. 支持高清网络视频输入和存储;
3. 支持H.265、H.264编码前端自适应接入;
4. 支持高清视频实时解码和同步回放;
5. 支持ONVIF和GB/T28181-2016协议
6. 录像存储时长不小于30天

功能描述: 存储人脸抓拍机和小区内部监控录像





2.1 建设标准—前端硬件参数要求

人行通道平开门

快走慢停功能;

1. 通讯方式: TCP/IP通讯或RS485;
2. 运行寿命: 建议不少于100万次;
3. 具备防夹功能;

功能描述: 人行出入控制通道

数据接入网关或服务器

1. Linux或windows系统不限
2. 服务器或者小型工控机等形态;
3. 功能包含图片存储、人脸识别、开门服务等;
4. 接口: RJ45 100/1000M网口, USB 2.0接口及以上
5. 支持与人脸抓拍机联动开门
6. 具备小区环境运行能力, 满足7*24小时不间断运行

功能描述: 部署人脸比对服务, 与人脸抓拍机实现联动门禁开门

智能门禁终端

1. linux或Android系统;
2. 支持高清摄像头, 支持可视屏幕;
3. 支持人脸、IC/ID卡、指纹、声纹等验证方式;
4. 支持照片、视频等翻拍的活体检测;
5. 识别准确率 $\geq 99\%$ 、识别速度 < 1 秒;
6. 建议20000张人脸照片容量;
7. 自带补光灯, 满足夜晚黑暗环境开门效果;
8. 自适应强光、逆光等恶劣环境影响;

功能描述: 可实现人脸、IC卡方式联动门禁开门, 适用于出入口和单元门





2.1 建设标准—前端硬件参数要求

挡车器+百叶栏杆

1. 通讯方式：TCP/IP通讯或RS485；
2. 运行寿命：建议大于100万次；
3. 支持车牌识别系统直接控制起落闸；
4. 建议直臂3-4.5M(支持长度定制)；

功能描述：车辆进出通行道闸

数字式车辆检测器

1. 防止栏杆降落砸车；
2. 温度：建议工作温度满足-25℃ ~ +70℃；
3. 频率：20-80KZ输出：TTL电平输出或干接点输出；
4. 数字式，220v，灵敏度可调；

车牌识别和显示套件（含补光灯）

1. 不低于200万高清摄像机；
2. 满足LED补光灯，自动补光确保车牌清晰；
3. 基于视频流的多帧图像识别，建议白天、晚上车牌识别准确率≥99%；
4. 支持语音播报功能；
5. 支持户外环境使用，三防等级不低于IP66防水标准；
6. 可以配备屏显，例如时间日期、车牌号、余位等信息；
7. 支持网络通讯接口；

功能描述：抓拍车辆图片、识别车牌信息、控制百叶栏杆收放、缴费管理





2.1 建设标准—前端硬件参数要求



功能描述：小区物业人员用于小区基础信息采集的电脑

基础信息采集终端

CPU:建议配置不低于I5-8500/4G 内存/500GB硬盘/19.5英寸显示器



功能描述：读取居民二代身份证基础信息

身份证读卡器

1. 通讯接口：USB2.0及以上
2. 读卡时间：建议小于1S
3. 使用电脑系统：WIN98/2000/XP/WIN7/WIN8/WIN10等



功能描述：采集人脸高清照片

USB摄像头

1. 支持USB2.0及以上接口通信
2. 视频不低于200万像素
3. 拍照分辨率不低于1920*720
4. 免驱动安装



2.1 建设标准—前端硬件参数要求

高清摄像机

1. 网络接口：10M/100M 自适应以太网电口；
2. 镜头焦距：大于1/2.8 " CMOS，焦距2.8/4/6/8/12mm等（根据现场要求进行选择）
3. 最低照度：不低于彩色0.001lx，黑白0.0001lx；
4. 编码格式：支持H.265、H.264、MJPEG编码；
5. 视频质量：支持1920*1080@30帧/秒；
6. 协议支持：GB28181-2016协议、支持ONVIF；



功能描述：安装在小区主干道路、公共场所及停车场等区域，实现小区视频监控有效覆盖。

单元楼人脸抓拍枪机

1. 网络接口：10M/100M 自适应以太网电口；
2. 镜头靶面尺寸：大于1/2.8" CMOS，焦距适合单元门出入通道场景，建议电动短焦镜头：2.8-12mm
3. 最低照度：不低于彩色0.001lx，黑白0.0001lx；
4. 编码格式：支持H.265、H.264、MJPEG编码；
5. 视频质量：支持1920*1080@30帧/秒
6. 抓图图像：支持1080P
7. 协议支持：符合 GB/T28181-2016、GA/T1324-2017、GA/T1325-2017、GA/T-1399、GA/T-1400、Onvif 协议标准；



功能描述：安装在每栋每单元楼道内，实现对进入单元门的人脸抓拍。



2.2 编码标准

设备标准

1

- 建设标准模式菜单
- 前端硬件功能描述
- 前端硬件参数要求

编码标准

2

- 智慧平安社区编码标准
- 监控设备命名标准
- 监控摄像机编码标准

施工标准

3

- 基础开挖
- 立杆安装
- 线缆管网施工
- 设备安装



2.2 编码标准

智慧平安社区编码标准

编码规则（15位）：6位行政区划（GB/T2260）+6位街道居委会+3位小区顺序码

备注：6位行政区域编码参考标准字典，6位街道居委会编码平安办提供，3位小区顺序码由派出所统一规划，不允许重复。



小区标准地址参考派基系统地址描述，例如：安徽省合肥市蜀山区望江西路666号



2.2 编码标准

设备名称命名规则

依据公安部GB/T28181-2016 《安全防范视频监控联网系统信息传输、交换、控制技术要求》

设备编码规则：区县名称+小区名称+位置信息（监控部位+方位）+设备类型

蜀山区 华府骏苑 东门入口 人脸抓拍机

蜀山区 华府骏苑 5栋1单元南侧 枪机

蜀山区 华府骏苑 5栋1单元1F 人脸抓拍机

位置信息：楼栋、楼栋+单元、广场、小区道路、绿化带、公共娱乐场所、老年活动中心、幼儿园、小学、物业办公室、保安岗亭、地下室、地下车库、停车场、监控室、商业街、出口、入口、人行通道、车辆通道、消防通道、通道、周边环境、楼梯口、电梯口、周界围墙等；

方位：东、南、西、北方位或者组合方位，或者楼层楼层命名为：1F、2F、3F、负1F、负2F、负3F.....



2.2 编码标准

非小区卡口摄像机编码标准

依据公安部GB/T28181-2016《安全防范视频监控联网系统信息传输、交换、控制技术要求》及《安徽公安车辆卡口国标编码规则（2020版）》

国标编码：共20位，由中心编码（8位）、行业编码（2位）、类型编码（3位）、网络标识（1位）和序号（6位）五个段十进制数字组成。

34011102

00

119

0

1

1

0001

(1-8位) 中心编码

9位行业编码

11-13位
类型编码

14位网络标识

15位卡口
相机厂商
ID编号

16位相机
类型编码

17-20位
相机编码

34 省级编码
01 市级编码
11 县（区）级编号
02 派出所

1-6位参考合肥市行政区划字典
7-8位参考合肥市组织机构代码

默认为00
预留位用于表示智慧平安社区接入

132 普通相机
119 卡口相机
默认为119

0、1、2、3、4
为监控报警专网
5为公安信息网,6为政务网,7
为 Internet网,8
为社会资源接入
网,9预留。

1为海康, 2为大
华, 3为科达, 4
为宇视, 5为天地
伟业, 6为安讯士,
789为预留, 0为
其它厂家

1为科信部门建设车辆
卡口相机, 2为科信部
门建设人脸抓拍相机,
3为科信部门建设全结
构相机, 4为交警部门
建设标准卡口, 5为交
警部门建设电子警察,
6—9备用

自行分配,
不重复即可



2.2 编码标准

智慧平安社区卡口摄像机编码标准

依据公安部GB/T28181-2016 《安全防范视频监控联网系统信息传输、交换、控制技术要求》以及《安徽公安车辆卡口国标编码规则（2020版）》

国标编码：共20位，由中心编码（8位）、行业编码（2位）、类型编码（3位）、网络标识（1位）、小区编码（3位）和序号（3位）六个段十进制数字组成。



可登陆安徽省安全技术防范行业协会查看【编码规则】《合肥市智慧平安小区视频监控图像编码规则（2020版）》



2.2 编码标准

依据安徽省公安厅“一机一档”建设要求，每个小区需根据建设内容提供excle表

字段	定义及说明
设备编码	设备编码国标20位（GB/T28181-2016标准）。后6位：小区编码（3位）+设备序号（3位）
设备名称	区名称+小区名称+位置信息+设备类型 例如：蜀山凤凰城燕园18栋南侧球机1
设备厂商	1.海康威视 2.大华 3.天地伟业 4.科达 5.安讯士 6.博世 7.亚安 8.英飞拓 9.宇视 10.海信 11.中星电子 12.明景 13.联想 14.中兴 99.其他
行政区域	用行政区域代码6位，设备编码、行政区域及所属辖区公安机关，前六位一致关联校验及数字校验 例如：340101
监控点位类型	1.一类视频监控点 2.二类视频监控点 3.三类视频监控点 4.公安内部视频监控点 9.其他点位
IPV4地址	例如：172.21.18.17
摄像机类型	1.球机 2.半球 3.固定枪机 4.遥控枪机 5.卡口枪机 99.未知
摄像机功能类型	1.车辆卡口 2.人员卡口 3.微卡口 4.特征摄像机 5.普通监控 99.其他
取电方式	1.电业局供电 2.企事业单位 3.居民用电专供 4.临街商铺专供 5.其他
摄像机分辨率	1.QCIF 2.CIF 3.4CIF 4.D1 5.720P 6.1080P/I 7.4K及以上
安装地址	区名称+小区名称+位置信息 例如：蜀山凤凰城燕园18栋南侧
经度	保留小数点后6位例如：117.330879
纬度	保留小数点后6位例如：31.869356



2.2 编码标准

依据安徽省公安厅“一机一档”建设要求，每个小区需根据建设内容提供excle表

字段	定义及说明
摄像机位置类型	1.省际检查站 2.党政机关 3.车站码头 4.中心广场、 5.体育场馆 6.商业中心 7.宗教场所 8.校园周边 9.治安复杂区域 10.交通干线 11.医院周边 12.金融机构周边 13.危险物品场所周边 14.博物馆展览馆 15.重点水域、航道 96.市际公安检查站 97.涉外场所 98.边境沿线 99.旅游景区， 100.住宅小区
监视方位	1.东;2.西;3.南;4.北;5.东南;6.东北;7.西南;8.西北;9.全向
安装位置	1.室外 2.室内
联网属性	0.已联网 1.未联网
所属辖区公安机关	用公安组织机构代码，公安机关建设单位或者社会资源整合接入后的使用单位，注明到所属公安机关派出所例如：34010249
安装时间	例如：2019-10-01
管理单位	例如：合肥市公安局瑶海分局
管理单位联系方式	支持手机或固话填写 A.固话的位数应该为10-12位且以0开头（区号和后面号码要有“-”） B.手机号码为12位，有相应的网段校验 例如：0551-65695119
维护单位	例如：安徽XX电子股份有限公司
维护单位联系方式	支持手机或固话填写 A.固话的位数应该为10-12位且以0开头（区号和后面号码要有“-”） B.手机号码为12位，有相应的网段校验 例如：17756063080
录像保存天数	例如：30
设备状态	1.在用 2.维修 3.拆除



2.3 施工标准

设备标准

1

- 建设标准模式菜单
- 前端硬件功能描述
- 前端硬件参数要求

编码标准

2

- 智慧平安社区编码标准
- 监控设备命名标准
- 监控摄像机编码标准

施工标准

3

- 基础开挖
- 立杆安装
- 线缆管网施工
- 设备安装



2.3 施工标准

1、基础开挖



点位勘察

对开挖点位附近区域进行市政管网的勘察，确保该点位下方无供电、通信、供水、燃气等管道



基坑开挖

按施工图纸尺寸进行开挖，开挖基坑四壁及底部应平整，底部土方清理干净



地笼安装

将地笼放到基础中心位置，用钢筋将地笼与钢筋笼焊接牢固，监控立杆预埋件的埋设，基础混凝土浇筑



浇筑养护

混凝土养护不少于7天



2.3 施工标准

2、立杆安装



横臂安装

横臂安装应添加垫片，每端不宜超过两个垫片



杆件吊装

杆件吊装应保证杆件与道路的垂直度不应超过3度



防锈处理

杆件底部与预埋件连接处螺杆和螺母均进行防锈处理，采用混凝土覆盖



浇筑养护

混凝土养护不少于7天



2.3 施工标准

3、线缆管网施工

- 缆线两端贴标签
- 线缆布放平直，不挤压
- 强弱电线缆分离布放
- 室外管路敷设材料符合规范要求

4、设备安装

- 摄像机安装前进行通电检测
- 摄像机安装要避免强光直射
- 室外摄像机安装加防雷及接地装置
- 摄像装置安装牢固，不应晃动
- 车辆道闸和人行门禁安装符合设计要求



2.3 施工标准

相应参考指标

杆件基础规格表

序号	项目	型号	基础规格 (长×宽×深度)
1	监控杆件	一般选高3.5m热镀锌管，壁厚3mm； 横臂1m (特殊情况可更改)，壁厚2mm	600×600×800m m
2	卡口杆件	一般选高3.5m热镀锌管，壁厚3mm； 横臂1m (特殊情况可更改)，壁厚2mm	600×600×800m m
3	车卡杆件	高1.2-1.5m热镀锌管，壁厚3mm；	500*500*600 mm

手孔井规格表

类型	规格	规格	选用场景
手孔井 (主)		500*500*500mm	通信管道容量在3孔及3孔以上，用于线缆分支与接续
手孔井 (支)		300*300*300mm	通信管道容量在2孔及以上，用于线缆过线

线缆预留长度要求

序号	项目	预留长度	备注
1	交接/设备间	3~6m	
2	工作区	0.3~0.6m	
3	设备端	5~10m	

室外管网最小埋深 (M)

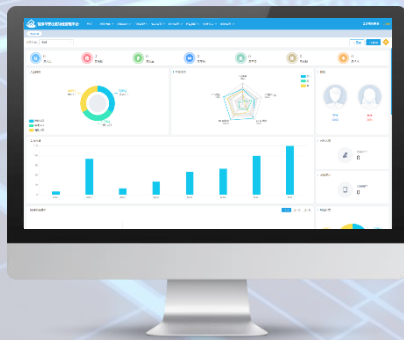
管道位置 管材规格	绿化带	人行道	车行道
塑料管	0.5	0.7	0.8
钢管	0.3	0.5	0.6



三、智慧平安小区物业管理平台



小区多维感知设备



物业平台进行数据汇聚



数据对接至公安警务应用平台

- 物业平台功能**
- 人员基础信息采集、门禁授权等功能;
 - 小区已采集人员档案管理;
 - 小区停车管理功能;
 - 小区人员门禁、人脸、车辆出入记录查询功能;
 - 小区建设设备管理;



03

注意事项



一、推进流程

智慧平安小区项目建设推进流程





二、验收流程

智慧平安小区项目验收流程

(正在完善相关机制)





三、建设标准查看



安徽省安全技术防范行业协会

AnHui Security Technology & Protection Industry Association

网站首页

协会党建

协会概况

会员管理

协会动态

政策法规

下载中心

联系我们

- 智慧平安社区 > 【对接联系】智慧平安小区科信部门联络人及联系方式 来源: 安徽省安全技术... 2020-06-05
- 智慧平安社区 > 【编码规则】《合肥市智慧平安小区视频监控图像编码规则 (2... 来源: 安徽省安全技术... 2020-06-05
- 智慧平安社区 > 【标准规范】合肥市智慧平安小区数据开放平台接入规范 (试... 来源: 安徽省安全技术... 2020-04-03
- 智慧平安社区 > 【行业文献】智慧平安小区助力合肥社区构筑新型冠状病毒肺... 来源: 安徽省公安厅 合... 2020-04-01

- 合肥市智慧平安小区数据开放平台接入标准 (试行)
- 《合肥市智慧平安小区视频监控图像编码规则 (2020版) 》

下载地址:

安徽省安全技术防范行业协会官网

<http://www.aspia.cn/search/%E5%B9%B3%E5%AE%89%E5%B0%8F%E5%8C%BA.html?>

- 智慧平安小区建设技术标准 (试行)

获取方式:合肥市公安局平安办

联系方式0551-66260681

开发商及物业公司对智慧平安小区建设如有任何疑问, 可到辖区派出所咨询!